

Cicatriz-ARTE

Tesista: ROMINA AGUILERA
Directora: Anahí Cáceres

Licenciatura en Artes Visuales
Orientación Grabado
2023



ARTES VISUALES

ÍNDICE

HIPÓTESIS	3
INTRODUCCIÓN.....	4
CAPITULO 1. ANTECEDENTES.....	7
Serie Recuerdos de un viaje placentero	7
Serie Dermografías.....	8
CAPÍTULO 2. PIEL.....	11
Definición de piel	12
La piel como superficie simbólica	12
Mis tatuajes	13
Tatuaje 1 – La mariposa.....	14
Tatuaje 2 – las calas.....	15
Tatuaje 3 – el tribal	16
Mis perforaciones	17
La herencia en la piel.....	18
Señales de dengue.....	19
CAPÍTULO 3. BASURA.....	21
Plástico de un solo uso.....	21
Regulación en argentina.....	22
Desechos tecnológicos	24
CAPÍTULO 4. ACTIVISMO ECOLÓGICO Y ARTE	27
Día mundial del reciclaje.....	28
Artistas inspiradores	29
CAPÍTULO 5. PANDEMIA, RECONFIGURACIÓN Y EL RESURGIRME EN EL ARTE	32
Re-conectar	32
Re-Configurar	35
CONCLUSIONES.....	38
BIBLIOGRAFÍA.....	40
SITIOS WEB.....	42

HIPÓTESIS

La pandemia del Covid-19 nos reveló una de las aristas del desastre medioambiental que los seres humanos venimos produciendo.

¿Qué marcas físicas y psicológicas quedaron? ¿Cuántas cicatrices venimos acumulando desde nuestro nacimiento? ¿Cómo hace el artista para sobreponerse a estas marcas y seguir adelante?

Si el arte es una herramienta para enfrentar los acontecimientos adversos y transformarlos, y nuestra piel es el reflejo de la salud del Planeta, ¿Cómo poder evidenciarlo? ¿Qué aportes podemos ofrecer para enfrentarnos y superar los males que nosotros mismos creamos? ¿Qué compromisos asumimos para vivir en este mundo dañado?

INTRODUCCIÓN

A comienzos del año 2020 el mundo se detuvo a causa del virus SARS-CoV-2, desconocido hasta ese momento y luego nombrado Covid-19. En nuestro país, el día 20 de marzo comenzaba a regir el Decreto 297/20 de aislamiento social, preventivo y obligatorio, el cual nos obligaba a quedarnos aislados en nuestros hogares por tiempo indeterminado.

Atrapados en la inercia de repetir conductas de nuestra sociedad capitalista que tan solo busca el rendimiento económico, nos obligaron a detenernos y entramos en pánico: miedo a lo desconocido, a contagiarnos una enfermedad mortal, a la desconexión con nuestros vínculos, con nuestras rutinas. Los meses iban pasando y el final del aislamiento estaba cada vez más lejos. El intervalo temporal entre comienzo y fin de la cuarentena se hacía cada vez más grande y nos llenaba de incertidumbre, inquietud y angustia.

Podríamos considerar que a partir de ese momento clave tuvimos un *tiempo propio*, un tiempo para reconectar con la naturaleza, para poder observar y escuchar no solo lo que pasaba a nuestro alrededor sino también a nosotros mismos en la búsqueda de una vida plena.

La humanidad quedó indefensa, y no importó el lugar de residencia, el estatus social, las costumbres o creencias religiosas, el virus nos puso a todos en el mismo nivel. Flavia Costa postula que la pandemia fue una alerta que puso en relieve el daño que le está haciendo la humanidad a la tierra, y en este sentido, no solo rompemos el equilibrio ecológico, sino que ofrecemos nuestro cuerpo como hábitat alternativo del virus.¹

El mundo cambió definitivamente: si bien fuimos saliendo del aislamiento obligatorio progresivamente, nadie salió sano y salvo, la pandemia cambió física y mentalmente a la humanidad. Byung Chul Han dice que solo las relaciones intensas (afinidad, amistad, familia) hacen que las cosas sean reales, y justamente, algo que pude observar durante este período es que aquellos que crearon lazos fueron los que menos daño sufrieron.² A través de estas redes o tramas podemos estar preparados para lo que viene, hacer que la vida nos resulte más segura y darle sentido a nuestros días.

Las prácticas culturales y artísticas acompañan procesos culturales, políticos y tecnológicos, y en este sentido, pueden anticipar lo que está por venir. Sobre las mismas realidades, los artistas formulan preguntas diferentes en comparación a la que hacen los científicos, ofreciendo nuevas perspectivas y puntos de vista. Es allí donde adquieren relevancia capacidades específicas del ser humano: la capacidad de tomar decisiones y asumir responsabilidades.

Los seres humanos estamos generando alteraciones tan significativas en el clima y la biodiversidad del planeta que parte de la comunidad científica internacional considera que hemos entrado en una nueva era geológica denominada “Antropoceno”, que vendría

¹ COSTA, FLAVIA (2022), *Tecnoceno. Algoritmos, biohackers y nuevas formas de vida*. Taurus.

² HAN, BYUNG CHUL (2022), *El aroma del tiempo. Un ensayo filosófico sobre el arte de demorarse*. Herder.

a suceder al Holoceno, la época actual del período Cuaternario en la historia terrestre. Aunque todavía es una teoría en discusión, muchos científicos asocian el inicio de este período con la Revolución Industrial.

El concepto "Antropoceno", del griego *anthropos* (humano) y *kainos* (nuevo), fue popularizado en el año 2000 por el químico neerlandés Paul Crutzen, para designar una nueva época geológica caracterizada por el impacto del hombre sobre la Tierra. Está definida por tres elementos de crecimiento acelerado a partir de mediados del siglo XX: el progreso tecnológico, el aumento de la población y la multiplicación de la producción y el consumo.

La interacción de estos tres elementos ha provocado el aumento desmedido del consumo de recursos naturales, minerales y fósiles, la expansión de los terrenos de cultivos, las ciudades e infraestructuras. Produciendo consecuencias tan graves como el cambio climático, la pérdida de biodiversidad, la deforestación, la contaminación de los suelos, etc.

Estas modificaciones ambientales favorecen además una mayor diseminación de la zoonosis: enfermedades infecciosas de animales que se transmiten al ser humano por contacto directo a través de fluidos corporales, ingesta de animales enfermos, consumo de vegetales contaminados o a través de algún intermediario como los insectos.

En el año 2020 la zoonosis estuvo en el foco de todo el mundo debido al virus del Covid-19, consecuencia directa de los cambios ambientales y la contaminación producida por el ser humano. Un virus es un microorganismo que necesita la célula de otro ser vivo para vivir: una vez dentro del organismo que le sirve de "huésped" el virus infecta sus células y se multiplica para sobrevivir.

Hay millones de tipos de virus, pero cada uno de ellos se alberga en una población específica de animales de la misma especie. Saltan de un huésped a otro constantemente tratando de infectarlo, sin embargo, la mayoría de las veces no afectan al huésped original o solo levemente debido a que la especie ha desarrollado una resistencia al virus durante muchas generaciones.

Esto permite una forma de equilibrio ecológico, ya que el sistema inmunológico controla la infección y permite al virus seguir propagándose en otros huéspedes. Sin embargo, si el virus salta a un huésped de otra especie, este no tendrá la misma o ninguna inmunidad.

El consumo cada vez mayor de los recursos naturales por parte del hombre, la expansión de los terrenos de cultivos, el crecimiento de las ciudades y demás consecuencias del Antropoceno expulsan de su hábitat natural a distintas especies de animales y las obligan a convivir con los humanos. Los virus encuentran, por consiguiente, un hábitat alternativo donde vivir, se propagan en ellos y aparecen nuevas enfermedades.

Partiendo del concepto de Antropoceno, la nueva capa estratigráfica estaría constituida entre otras cosas por la acumulación de toneladas de residuos que el ser humano va dejando sobre la superficie terrestre. Un estudio publicado por la revista *Nature* revela que en el año 2020 la masa de todo lo fabricado por el ser humano en el planeta (masa antropogénica) superó por primera vez en la historia a la masa conjunta de los seres

vivos (biomasa). Solo la masa de plásticos existente en el planeta duplica a la masa de todos los animales terrestres y acuáticos. Entre los numerosos ejemplos que podemos encontrar de este material hay uno que nos invade diariamente, y es el de las bolsas.

El análisis de los estratos de la corteza terrestre (estratigrafía) nos permite reconocer y reconstruir distintos procesos geológicos que han ocurrido en la Tierra, como grandes inundaciones, terremotos, movimientos de placas tectónicas y otros. De manera similar, el estudio de los anillos de crecimiento de la corteza de un árbol (dendrocronología) nos proporciona, además de su edad, un panorama histórico sobre las variaciones climáticas de la zona a la que pertenece.

El confinamiento mundial por el Coronavirus junto con las economías cerradas redujo significativamente las emisiones mundiales de gases de efecto invernadero. Aunque significó un porcentaje relativamente pequeño cuando se trata de combatir el calentamiento global, en un futuro podrá verse reflejado en núcleos de hielo, anillos de árboles y depósitos sedimentarios. En este sentido, ¿cómo recordará nuestro cuerpo la pandemia?

La dermatología es la especialidad de la medicina centrada en las enfermedades y funciones de la piel, el órgano más extenso del cuerpo humano. Actualmente, muchos especialistas consideran a la piel como la cara externa de la medicina interna, ya que, a través de ella, se pueden detectar más de mil enfermedades.

La piel está formada por distintas capas y refleja no solo el estado de nuestra salud, sino también los procesos biológicos, físicos o culturales por los que hemos transitado. Podríamos suponer entonces, que en ella veremos reflejada las secuelas de la pandemia, además de las huellas de todo lo que nos afectó a través de los años, en cierta forma, nuestra “carga histórica”. En los siguientes capítulos intentaré desarrollar esta idea a partir de mis marcas personales e intentaré exponer como logré superarlas y transformarlas en un registro artístico.



Fotografía. Detalle de rocas sedimentarias donde se pueden observar los distintos estratos.
<https://www.meteorologiaenred.com/estratigrafia.html>



Fotografía. Sección transversal del tronco de un árbol.
<https://muebleslufe.com/blog/como-leer-los-anillos-de-un-arbol/>



Micrografía electrónica de barrido en color (SEM) de piel humana.
<https://www.sciencephoto.com/media/315874/view/skin-layers-sem>

CAPITULO 1. ANTECEDENTES

Durante la cursada de la Licenciatura de Artes Visuales en el año 2006, había trabajado en dos proyectuales con el tema de la piel, la serie *Recuerdos de un viaje placentero*, y la serie *Dermografías*: en ambos proyectos la piel era vista como una superficie con marcas y cicatrices o simulando paisajes.

SERIE RECUERDOS DE UN VIAJE PLACENTERO

Esta serie fue realizada con la técnica de photoplay³. Consiste en diez estampas en papel registro exacto para grabado en formato postal. La obra invita al espectador a explorar la imagen, activando lo que Gadamer llama “un juego de ocultación y reconstrucción”⁴.

Arte postal . Frente y dorso serie *Recuerdos de un viaje placentero*.



Impresión photoplay s/papel (2006) 16,5 x 23 cm

A primera vista las postales parecieran imitar formas de la naturaleza, sugiriendo posibles paisajes en una paleta de grises: vistas panorámicas, montañas, algún río, etc. Pero cuando el espectador cree que ha “descubierto” el paisaje expuesto, en el reverso de la postal encuentra algo que no se esperaba.

Ubicada en el borde superior derecho de cada una de las postales, las supuestas estampillas son en realidad fotografías color de pequeño formato con fragmentos de mi cuerpo, siendo cada una de ellas, la imagen original con la que se realizaron las impresiones del frente. El encuentro del espectador con estas miniaturas hace que vuelva a mirar el frente de la postal para reconstruir el paisaje que pensó haber visto por primera vez.

A la mayoría de los seres humanos le gusta viajar por placer y conocer nuevas ciudades, su cultura, sus paisajes, las costumbres de sus habitantes, etc. Muchas veces, aunque se visite un sitio ya conocido, este se resignifica una y otra vez, dependiendo de distintos

³ Técnica planimétrica que permite imprimir imágenes de calidad fotográfica utilizando placas presensibilizadas para offset (sistema industrial de impresión a base de máquinas rotativas). Se comienza por imprimir la imagen que queremos estampar en negativo sobre alguna base transparente, como puede ser filmína. Se apoya sobre una plancha de cobre cubierta con la emulsión fotosensible, se coloca un vidrio por encima para que no quede superficie sin contacto y se expone a luz solar o lámpara por cierto tiempo. Luego se coloca la plancha con el líquido revelador y queda lista para estampar.

⁴ GADAMER, HANS G. (2005). *La actualidad de lo bello. El arte como juego, símbolo y fiesta*. Paidós.

factores, como el horario en el que se visita, el estado del tiempo, la estación del año o nuestro estado de ánimo.

Con el cuerpo humano sucede algo semejante, en principio, no hay ninguno igual a otro. Además, la imagen del cuerpo cambia dependiendo del punto de vista del observador, los rasgos van a ir cambiando a través de los años, la piel cambia de color dependiendo la época del año, va sumando lunares, cicatrices y marcas temporarias como moretones, erupciones, etc. Pero las semejanzas van más allá de esto: muchas veces, al contemplar un paisaje encontramos un fragmento que nos parece similar a alguna parte del cuerpo humano, es más; algunas formas montañosas han sido bautizadas con nombres que remiten a un cuerpo humano, por ejemplo “cabeza del inca”, “el monje”, etc.

Otras veces sucede a la inversa: nos encontramos con fragmentos o detalles del cuerpo humano que nos evocan paisajes de algún viaje realizado, visto en algún documental o simplemente en alguna revista, como perfiles que forman dunas y montañas, cabellos desparramados que nos remiten al rompimiento de las olas sobre rocas, venas que se convierten en ríos, etc.

Este proyecto surge a partir de estas relaciones y toma como elemento emblemático a las postales turísticas. Al estar dirigida a un individuo específico, alguien con quien se tiene una relación de proximidad, la imagen funciona como un recuerdo personalizado y la postal se convierte en prueba de ese vínculo.

SERIE DERMOGRAFÍAS

La palabra *dermografismo* es un neologismo médico para identificar a un tipo de afección cutánea que se presenta con enrojecimiento e hinchazón temporal a lo largo de la superficie por rascado o presión que se realiza sobre la piel.

El término está formado por tres elementos tomados del griego: *derm*, del griego (piel)/ la raíz indoeuropea *der-2* (pelar, despellejar) / *graf*, del griego (escribir, trazar) / *ismo* (indica actividad).



Fotografías de mi brazo con una irritación por presión involuntaria (2023)

En “*Geocultura del hombre americano*”, Kush postula que el viaje más importante a realizar en nuestras vidas es aquel que nos lleva hacia las raíces de nuestra propia

existencia.⁵ Esta serie surgió como el inicio de este camino de autoconocimiento a partir de la observación y fragmentación de los trazados de mi firma personal.

Estamos acostumbrados a un saber acumulativo y cuantitativamente visto, en una sociedad altamente competitiva, y en donde el hombre siente una necesidad de posicionarse: dado que solo percibimos la vida en términos de rendimiento, constantemente buscamos nuevos aprendizajes para imponernos ante los demás y encontrar nuestra posición en la sociedad.

Ante esta situación precisamos “ser algo más” y por eso tratamos de especializarnos, de diferenciarnos. Pero este es un saber parcial, entendido como consulta, no es el saber de uno mismo, en realidad percibimos “de la piel hacia fuera”, y esto lleva muchas veces a una falta de solidez espiritual que nos hace sentir inferiores.

En esa lucha por individualizarse el ser humano crea su propia “firma” y con ella se siente sólido y seguro, reafirmando su propia existencia. Fue mi propia firma la que utilicé como disparador para la serie “Dermografías”.



Serie *Dermografías*. Gofrado s/papel (2006) 50x70 cm

Inicié el proyecto ampliando la firma repetidamente hasta llegar a tamaños fuera de su escala inicial, alejándola de su carácter textual y destacando la impronta. Este acercamiento creaba a su vez, la sensación de profundidad. El siguiente paso fue tomar fragmentos de las distintas ampliaciones y conectarlas entre sí en forma azarosa, de aquí surgieron las imágenes finales con las que realicé los gofrados en grabado. Para la matriz utilicé retazos de materiales de distintas texturas como puntillas, tul, lana, esponja vegetal, etc.

Al observar el resultado final se hizo visible la semejanza con el dermatografismo médico: con él la piel se transforma en un lienzo y las imágenes quieren salir de nuestro cuerpo. Pareciera ser un llamado de atención de nuestro inconsciente, ya que nos pasamos la vida tratando de desarrollarnos en un mundo competitivo, pero dejamos olvidado nuestro

⁵ KUSH, RODOLFO (1976). *Geocultura del hombre americano*. Fernando García Cambeiro.

propio desarrollo interior: se necesita valentía para mirarnos y ver quién somos en realidad.

Presionados por valores socioculturales, desde que nacemos vamos poniendo señales en nuestro camino hasta llegar el momento de nuestra muerte. El criterio de “ser alguien” estimula el desarrollo de este proceso y muchas veces sentimos que no hacer esto es “dejarse estar”. Así, en aras de tener una vida plena, se busca tener cada vez más experiencias significativas.

El tiempo que transcurre entre un acontecimiento y otro se acorta, forzándonos a una aceleración que se extiende a todos los ámbitos de la vida. Esta vorágine diaria nos hace sentir que no podemos aprovechar el tiempo, que no nos alcanza para hacer todo lo que quisiéramos, y convierte a su vez al ocio, al descanso y la diversión en una pérdida de tiempo. Pero es justamente el empleo de este tiempo lo que nos permite una demora contemplativa y hace que nuestra vida sea plena.

El aislamiento obligatorio por la pandemia de Covid-19 nos obligó a detenernos, pero ¿qué hicimos con ese tiempo? ¿Seguimos dando tumbos entre una cosa y otra o pudimos utilizarlo para reflexionar y crear lazos? ¿Fuimos capaces de cambiar hábitos para mejorar nuestra relación con el planeta y demás seres vivos?

“El ocio no tiene que ver con no hacer nada, sino que es más bien lo contrario. No está al servicio de la dispersión sino de la reunión” (Han, 2015, p. 126). Reactivar el sentido del tiempo como disfrute nos permitirá crear espacios sociales con capacidad de encuentro y reflexión ante las nuevas formas de vida post pandemia.

CAPÍTULO 2. PIEL

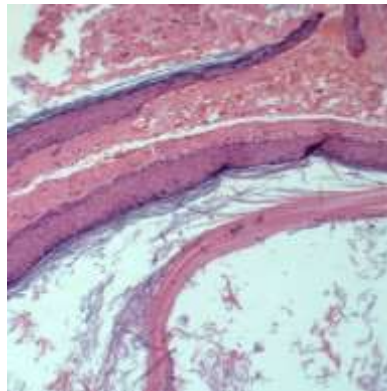
Suponiendo que la piel vaya acumulando información del sujeto a largo de toda su vida, imitando a las capas estratigráficas y a los anillos de crecimiento de los árboles, traté de imaginar cómo se vería nuestra piel con las marcas que nos dejó la pandemia del Covid-19.

Si hiciéramos un análisis de fenotipado forense⁶ a la piel, podríamos intuir algunas características visibles de la persona a la que pertenece, pero nada obtendríamos acerca de cómo reaccionó el cuerpo ante la pandemia, qué elecciones tuvo que tomar esa persona, qué cosas sacrificó en ese período de tiempo, etc.

A partir de estos interrogantes, en el año 2022 comencé a experimentar con bolsas de plástico imaginando que fueran distintas capas de piel, buscando representar distintos aspectos de la misma: huellas o cicatrices en la superficie, rastros de enfermedades, etc. Colocando distintos materiales dentro de las bolsas, los resultados que lograba me remitían a imágenes de la piel bajo el microscopio y también a la forma de secar el cuero o piel de distintos animales.



Experimentación con bolsas de plástico y materiales varios. (2022) Fragmento.



Piel humana bajo el microscopio.
<https://piel-l.org/blog/44793>



Curtido artesanal cuero vacuno.
<https://catalogoda2015.wixsite.com/catalogomateriais/couro-bovino>

Algunas características del material como su transparencia y ligereza me llevaron a imaginar cierta “semejanza” con la piel. Aunque la elección también fue debido a que es parte de la basura que producimos y según lo que dicen los expertos no va a desaparecer por muchas generaciones.

El procedimiento utilizado fue unir bolsas transparentes con baja temperatura colocando diferentes materiales entre ellas: hilos, lanas, recortes de otras bolsas, materia orgánica como hojas y pequeñas raíces, pigmentos, pinturas, etc. Los fragmentos que se iban creando se unían con otros para crear una superficie más extensa.

⁶ FDP, por sus siglas en inglés.

DEFINICIÓN DE PIEL

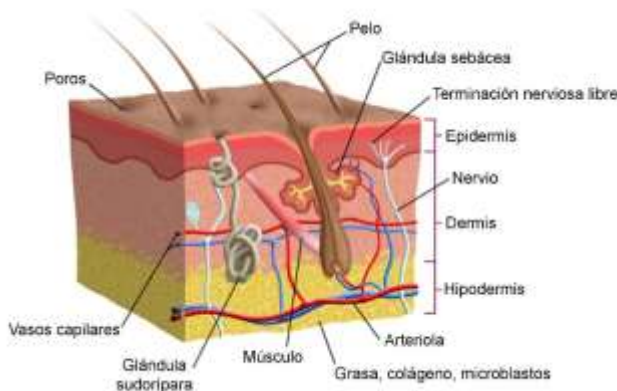
La piel es el órgano más grande y visible de nuestro cuerpo, cubre entre 1,5m²/ 2m² y representa casi 1/6 de nuestro peso corporal. Entre las principales funciones de la piel está la protección, ya que actúa como una barrera ante cualquier ataque externo como por ejemplo quemaduras, golpes, temperatura, bacterias, virus, etc.

Además de permitirnos interactuar con nuestro entorno, a través del sentido del tacto la piel sana mantiene el equilibrio de líquidos, contribuye a regular la temperatura corporal, participa en la síntesis de la Vitamina D y es elástica, lo que nos proporciona seguridad en la movilidad y el crecimiento.

Las características de la piel tales como su grosor, color y textura, varían a lo largo de todo el cuerpo y contribuyen a diferenciar las particularidades de cada individuo. A su vez, a través de las huellas dactilares la piel se convierte en un elemento de identificación personal.

La epidermis es la capa más externa. Lleva a cabo tres funciones básicas: la descamación, la protección de las células basales: aquellas que se dividen constantemente para reemplazar a las células viejas y la producción de melanina que da color a la piel.

La dermis es la capa intermedia, se mantiene unida mediante una proteína llamada colágeno. Le da flexibilidad y fuerza a la piel, además de contener receptores del dolor y el tacto.



La capa más profunda de la piel es la hipodermis y está formada por colágeno y tejido graso. Ayuda a conservar el calor del cuerpo y lo protege de lesiones al absorber los golpes.

<https://www.stanfordchildrens.org/es/topic/default?id=anatomadelapiel-85-P04436>

LA PIEL COMO SUPERFICIE SIMBÓLICA

Tanto en el ámbito social como en el artístico la piel funciona como soporte simbólico para la construcción de identidad. La concepción de la misma ha cambiado a través de la historia: símbolo de juventud, de deseo, de pertenencia, de estatus social, etc.

Las sociedades europeas de la Antigüedad le atribuían un carácter “virginal” a aquellas pieles de textura “inmaculada” y de color “blanco”. Esta idealización retornó con fuerza durante el Renacimiento: la piel tersa, suave y blanca era sinónimo de pureza (atributo

exclusivo de la nobleza y aristocracia) mientras que la piel morena simbolizaba la imagen de la corrupción.

En la modernidad el cuerpo en general y la piel en particular, es visto desde el punto de vista de la higiene, por lo que deben ocultarse los olores que emite, las secreciones y el paso del tiempo. Surgen nuevos cánones de belleza, se plantean tabúes y prejuicios en relación a los usos y costumbres.

Con la irrupción del cine y la publicidad haciendo foco en la imagen, el cutis fue visto como símbolo extremo de belleza corporal, por lo que las alteraciones en la piel, sean naturales o artificiales no fueron aceptados dentro de los nuevos parámetros de belleza. A través de los años numerosos movimientos sociales se rebelan contra los estereotipos y un canon de belleza basado en la imagen que nos venden las publicidades: cuerpo delgado, ejercitado, piel tersa y luminosa.

En la actualidad la piel se convierte en una superficie que le da significado a la vida: a partir de ella es posible la experiencia del cuerpo. Por el contacto con el medio y el efecto del tiempo queda marcada y se convierte en un registro de nuestra individualidad.

En este sentido, la piel no solo refleja nuestra salud o nuestras emociones, sino que se ha convertido en un instrumento simbólico y cultural. A través de ella nuestro cuerpo les habla a otros cuerpos.

MIS TATUAJES

Se llama tatuaje a una técnica de decoración del cuerpo mediante la inserción de sustancias colorantes bajo la piel humana, a través de un instrumento punzante. La razón por la que duran tanto es porque dicha incisión es profunda: la tinta se inyecta en la dermis, cuyas células son muy estables, por lo tanto, esta marca dura prácticamente para toda la vida.

Estos diseños permanentes, a veces simples, a veces elaborados, complementan la superficie del cuerpo de quien lo porta y han servido como amuletos, símbolos de estatus, declaraciones de amor, señales de creencias religiosas, adornos e incluso formas de castigo. En la actualidad, más allá de “decorar” el cuerpo, el tatuaje se ha convertido en una forma de expresión artística.

Se supone que el término “tatuaje” (tattoo en inglés, y pronunciado *tatú*) tiene origen polinesio. Más concretamente, en la palabra polinesia “ta” que significa golpear o en la expresión “tau-tau” utilizada para referirse a la antigua práctica de crear un tatuaje golpeando dos huesos sobre la piel. Podemos identificarla con la palabra latina “*stigma*”, y entre las múltiples acepciones de este término, está la asociada con una marca hecha sobre la piel de un individuo con un instrumento afilado.

Actualmente tengo en mi cuerpo tres tatuajes de diseños de mi autoría: dos en la espalda y uno en la pierna derecha, a la altura del tobillo.

TATUAJE 1 – LA MARIPOSA



Fotografía de tatuaje tribal en la parte inferior de la espalda. Diseño propio. (2003)



Detalle

El primer tatuaje me lo realicé en el año 2003 y tiene como elemento principal una “mariposa” reposando en un conjunto de líneas. Este anagrama está formado por la letra R (inicial de mi nombre) entre el número 77 (año de mi nacimiento). La R funciona como el tronco de la mariposa, mientras que el número 77 como las alas.



Estructura básica del tatuaje de la mariposa

A lo largo de la historia, las mariposas se han asociado a manifestaciones de carácter mitológico y religioso como símbolo de transformación. Este simbolismo surge a partir de su peculiar ciclo biológico: para alcanzar la vida adulta, la mariposa debe atravesar una serie de cambios morfológicos y estructurales, junto con alteraciones fisiológicas, bioquímicas y conductuales.

Este proceso se denomina metamorfosis completa (del griego *meta*: cambio y *morfé*: forma) y atraviesa cuatro fases o etapas: huevo, oruga, crisálida (pupa) y mariposa (adultez). Comienza su ciclo de vida poniendo los huevos fecundados en una planta, allí nacen las orugas. Tras varias semanas de desarrollo se protegen en un capullo para pasar a la siguiente fase y allí transformarse en crisálidas. En esta fase de aparente inmovilidad, cercana a la muerte, la crisálida no se alimenta y sufre grandes cambios metabólicos y morfológicos hasta que renace en forma de insecto alado.

En la Antigüedad se pensaba que esta transmutación era similar al viaje de un cuerpo terrenal a un cuerpo espiritual, es por lo que era considerada como símbolo de inmortalidad, renacimiento y resurrección: representaba el alma, que tras la muerte renacía bajo una forma más elevada.

La mariposa es también símbolo de la psicología: Psi (Ψ ψ) es la vigésimo tercera letra del alfabeto griego y su símbolo (Ψ ψ) es el dibujo estilizado de una mariposa. Su significado proviene de la asociación entre la letra Psi con la palabra griega “Psique”, que originariamente significaba mariposa y más tarde evolucionó hasta utilizarse con significado de “soplo de brisa”, “aliento”, “ánimo” y, finalmente “alma”.

Por su capacidad de transformación, para la psicología encarna la metamorfosis y las potencialidades del ser. Es la posibilidad del hombre de renacer, de trascender sus limitaciones terrenales y elevarse a la luz mediante su propia transformación psíquica.

TATUAJE 2 – LAS CALAS



Fotografía tatuaje de calas en el hombro izquierdo. Diseño propio. (2006)



Detalle

Este tatuaje me lo realicé en el año 2006 y está formado por tres calas y cuatro hojas. Cirlot dice que cada flor suele tener uno o varios significados, pero de acuerdo al simbolismo general de las flores, comparten dos estructuras esencialmente diferentes entre todas ellas: por su naturaleza es símbolo de la fugacidad de las cosas, de la primavera y de la belleza. Por su forma constituye una imagen del “centro” y, por consiguiente, una imagen arquetípica del alma.⁷

La palabra cala proviene del griego “Kalos” que significa bonito, de allí que en el lenguaje de las flores se asocia a la finura y elegancia. Sin embargo, la flor se asocia tanto con las bodas como con los funerales: es un símbolo de matrimonio y pureza debido a su color blanco y a su forma de trompeta que se lo asemeja a la forma de una mujer. También es el símbolo del renacimiento y la resurrección, por lo que es ampliamente utilizado en los arreglos para funerales y se planta en los cementerios.

Las flores se han utilizado como medio de comunicación desde la antigüedad, durante la Edad Media y el Renacimiento servían para transmitir un mensaje o un sentimiento. Pero fue en la época Victoriana donde el lenguaje de las flores o “floriografía” tuvo su máxima expresión: en esta época se usaban flores y arreglos florales para enviar mensajes codificados para expresar sentimientos secretos que no se podían transmitir verbalmente.

La primera lista que se publicaba conteniendo los nombres de las flores asociadas a las definiciones simbólicas fue el “Diccionario de la lengua de las flores” (1809) de Joseph Hammer-Purgstall. Posteriormente en 1819 aparece el primer diccionario de floriografía escrito por Louise Cortambert, bajo el seudónimo de Madame Charlotte de la Tour con el título “El lenguaje de las flores”.

⁷ CIRLOT, JUAN EDUARDO (1985). *Diccionario de símbolos*. Labor.

Numerosos escritores han usado el lenguaje de las flores en sus novelas: Jane Austen, Charlotte y Emily Brontë y el mismo Shakespeare, donde en Hamlet, por ejemplo, Ofelia menciona y explica el significado simbólico de distintas flores y plantas del jardín. A su vez, las flores han sido musas inspiradoras para números artistas plásticos, las han representado vivas, marchitas, solas o en conjunto. Georgia O'Keefe y Diego Rivera han utilizado recurrentemente en sus obras a la cala como símbolo de fertilidad.

TATUAJE 3 – EL TRIBAL



Fotografía tatuaje en el tobillo derecho.
Diseño propio. (2006)

El tercer tatuaje también lo realicé en el año 2006, y es el más pequeño de los tres, lo cual no significa que sea el menos importante. Realizado sólo con tinta negra, nuevamente como un anagrama, surgió de manipular imágenes con las iniciales de mi nombre completo. Las mismas estaban dibujadas sobre papel vegetal, que al ser superpuestas me permitían generar distintos diseños.

Con el paso de los días, y después de observarlo detenidamente, me di cuenta que el dibujo elegido me recordaba a ciertas imágenes de máscaras africanas que alguna vez había visto. A partir de esta idea, el tatuaje pasó a ser una especie de “ídolo” protector.” Sin saberlo en ese momento, lo había definido como mi “nahual”.⁸

En la mitología mesoamericana, existe la creencia de una “entidad compañera” denominada “nahual” o “nagual” que acompaña, asiste y aconseja a cada persona desde su nacimiento, generalmente representada en forma de un animal. El hombre y el *nahualli*, están ligados de tal manera, que el destino, el carácter e incluso la apariencia física del individuo estará en relación con la forma que adopte esta entidad. A su vez cada daño sufrido por el nahualli tendrá una repercusión sobre su contraparte humana.

⁸ Del Náhuatl *nahualli* (brujo). En el contexto mesoamericano el término se usa con dos sentidos diferentes: por un lado, designa a una suerte de “entidad compañera” que protege y guía a cada persona desde su nacimiento. Por otro lado, se refiere a una suerte de especialista ritual caracterizado por su capacidad de adoptar la forma de esa entidad.

En la actualidad aún persiste esta creencia, por lo que se los considera una especie de signo o emblema de la persona, ya que, conociendo el nahual, se podría conocer el carácter, la personalidad, la ocupación, etc. de la persona a la que pertenece.

MIS PERFORACIONES

La perforación de orejas, nariz, boca u otras partes del cuerpo para colocar ornamentos era una práctica común en los pueblos y civilizaciones antiguas y estaban asociados a diversos fines, entre ellos el religioso, el de iniciación ritual, o el de jerarquía social. Hoy su uso se ha democratizado y su simbolismo ha quedado circunscripto al uso ornamental.



Individuos sangrándose la lengua, la oreja y otras partes del cuerpo.
Códice Magliabechiano f. 79 (detalle)
Recuperado en <https://www.jamez.it/blog/2017/01/13/full-codex-magliabechiano-pdf>

En nuestro país era tradición ponerles aritos a las bebés recién nacidas. Actualmente hay una nueva concepción de los niños como sujetos sociales, por lo que se busca respetar el cuerpo del bebé. En este sentido, muchas familias optan por romper esta tradición, ya que la consideran una forma de violencia, no solo infantil sino también de género: sólo por el hecho de nacer mujer, una bebé debe aguantarse el dolor y el sufrimiento de una doble perforación.

Personalmente no pude escapar de esta tradición y tengo las orejas perforadas desde el nacimiento. Cuando iba al colegio secundario, en la época de los '90, se había puesto de moda tener varios aritos en cada oreja, por lo que pedí a mi madre que me hiciera una perforación adicional en cada una. No recuerdo por cuanto tiempo tuve las orejas así, pero con el paso del tiempo dejé de usar dos aritos y sólo me quedó una perforación abierta.

Pero además de las orejas perforadas, en un período muy corto durante el año 2006 tuve también un "piercing" o aro en la lengua. Podemos decir que el uso del piercing como accesorio de moda explotó para finales de los años '90 de la mano de la cultura pop, si bien en décadas anteriores el movimiento punk lo utilizó como símbolo de rebeldía.



Fotografía del piercing que tuve en la lengua (2006)

Quizás como rebeldía o sólo como un accesorio de moda, lo cierto es que un día me lo saqué, no recuerdo por qué causa, y no me lo pude volver a poner, ya que la lengua es muy sensible y cicatriza muy rápido. Además del registro fotográfico, en mi cuerpo quedó asentado como una huella oculta, porque a menos que lo verbalice, nadie sabe que lo tengo.

Actualmente han aparecido nuevas modalidades de “marcar” nuestro cuerpo como el implante de objetos bajo la piel y las quemaduras o cicatrices decorativas. Las cicatrices que acompañan a mi cuerpo no tuvieron ese origen, pero tampoco están vacías de significado ya que cada una de ellas constituye un registro de un acontecimiento de mi vida: vacunas, pequeños accidentes domésticos, enfermedades, los pinchazos de las donaciones de sangre, la cesárea, etc.

LA HERENCIA EN LA PIEL

Cada ser humano nace con un grupo sanguíneo determinado. El grupo sanguíneo es una forma de agrupar la sangre de acuerdo a las características presente en la superficie de los glóbulos rojos. Existen muchos grupos sanguíneos, pero entre todos ellos destacan por su importancia a la hora de la transfusión los grupos pertenecientes al sistema AB0 (que clasifica la sangre como tipo A, B, AB u 0) y Rh (que clasifica la sangre como negativa o positiva).

Es muy importante que cada persona sepa cuál es su grupo y factor sanguíneo ya que en caso de ser necesario una transfusión, su organismo debe recibir sangre compatible. Una transfusión de sangre entre grupos incompatibles puede provocar una reacción inmunológica que puede desembocar en anemia, fallo renal, shock o muerte.

GRUPO	PUEDA DONAR A	PUEDA RECIBIR DE
AB+	AB+	RECEPTOR UNIVERSAL
AB-	AB+, AB-	A-, B-, AB-, 0-
A+	AB+, AB+	A+, A-, 0+, 0-
A-	A+, A-, AB+, AB-	A-, 0-
B+	B+, AB+	B+, B-, 0+, 0-
B-	B+, B-, AB+, AB-	B-, 0-
0+	A+, B+, AB+, 0+	0+, 0-
0-	DONANTE UNIVERSAL	0-



Cuadro de compatibilidad sanguínea.

Las personas que tienen el grupo sanguíneo 0- se consideran donantes universales ya que pueden donarle sangre a todo el mundo. Por este motivo, es un tipo de sangre muy requerida, además de ser imprescindible en situaciones de emergencia, cuando no hay tiempo de comprobar el grupo sanguíneo y salvar la vida del receptor depende de cuestión de segundos. Además, una persona 0- sólo puede recibir el mismo tipo de sangre.

Mi grupo sanguíneo es este y desde hace más de diez años soy donante voluntaria en la Fundación Hemocentro Buenos Aires.⁹ Realizo tres donaciones al año y en caso de necesitar una transfusión, tengo sangre asegurada para mis dos hijos y para mí. Como consecuencia de esto, mis brazos vienen acumulando minúsculas cicatrices de todas las extracciones realizadas. En nuestro país se realizan 550.000 donaciones anuales aproximadamente, siendo el 45% donantes voluntarios y habituales.¹⁰

El grupo sanguíneo se hereda de los padres, en mi caso, comparto el mismo grupo y factor que mi padre y lo heredé a mi hijo mayor. No es el caso de mi hijo menor, a quien le transferí el Factor Rh -, pero recibió el grupo B del padre. Por este motivo, al momento de nacer en pleno aislamiento por pandemia Covid-19 padeció una enfermedad denominada "incompatibilidad con el grupo sanguíneo AB0"¹¹.

Esta enfermedad se presenta cuando la madre es del grupo 0 y el recién nacido A o B: los glóbulos rojos del recién nacido se destruyen rápidamente y se produce un aumento significativo de bilirrubina en la sangre (hiperbilirrubinemia) que se manifiesta en forma de ictericia (coloración amarilla en piel y en la parte blanca de los ojos) después del nacimiento.¹²

Hasta el momento del nacimiento, toda la bilirrubina del bebé es eliminada por el hígado de la madre. Sin embargo, tras el nacimiento, frente al aumento pronunciado de bilirrubina que se produce con la incompatibilidad AB0 y dado que aún es inmaduro, el hígado del bebé no puede procesarla, por lo que dentro de las primeras 24 horas del nacimiento aparece la ictericia.

Si bien la bilirrubina tiende a bajar naturalmente, debido a la incompatibilidad sanguínea la eliminación demora más. En los casos más graves puede llegar a acumularse en el cerebro, provocando enfermedades neurológicas o incluso la muerte. Debido a este riesgo y puesto que mi bebé no bajaba los niveles, estuvo tres días en incubadora expuesto a luz ultravioleta (fototerapia) hasta que le dieron el alta. Luego continuamos con controles diarios durante diez días más.

SEÑALES DE DENGUE

En abril del año 2023, en plena realización de este trabajo, me enfermé con el virus del dengue. El dengue es una enfermedad viral transmitida por la picadura del mosquito del género *Aedes aegypti*. Cuando el mosquito se alimenta con sangre de una persona infectada por el virus lo adquiere y luego de 8 a 12 días es capaz de transmitirlo a una persona sana a través de la picadura.

⁹ Fundación sin fines de lucro integrado al Plan Nacional de Sangre e incorporado al Registro Nacional de Servicios de Hemoterapia del Ministerio de Salud de la Nación.

¹⁰ Fuente: <https://www.redaccion.com.ar/sangre-por-que-aunque-faltan-donantes-voluntarios-el-sistema-expulsa-muchos-de-ellos/>

¹¹ Se denomina también enfermedad hemolítica, ya que los anticuerpos destruyen (hemolizan) a los glóbulos rojos.

¹² La bilirrubina es una sustancia amarillenta que se forma durante el proceso normal de descomposición de los glóbulos rojos viejos por el cuerpo. Se encuentra en la bilis, un líquido segregado por el hígado que ayuda a digerir los alimentos.

Esta enfermedad afecta a personas de todas las edades y se caracteriza por producir síntomas parecidos al virus de la gripe, pero sin congestión nasal: fiebre alta, dolor detrás de los ojos, de cabeza, muscular y de articulaciones, náuseas y vómitos, cansancio intenso, eritema (enrojecimiento e inflamación de la piel debido al aumento de la sangre contenida en los capilares), sangrado de nariz y encías. En mi caso no llegué al sangrado, pero tuve todos síntomas anteriores. Lo que llamó mi atención es que transité una enfermedad que genera una lesión cutánea transitoria (el eritema) en el mismo momento en el que la temática de la piel era el eje central de mi tesis.

El sarpullido apareció al séptimo día a partir del primer síntoma y se extendió en toda la superficie de mis brazos y piernas. La picazón y fiebre duraron solo un día, pero las marcas tardaron en desaparecer totalmente en una semana. Si bien estas marcas



superficiales en la piel fueron transitorias, la huella del dengue en mi cuerpo quedará para siempre ya que la infección por un determinado serotipo produce inmunidad permanente contra la reinfección de ese serotipo¹³.

Fotografías de mi pierna y brazo izquierdo con eritema por dengue (2023).

Nuestro cuerpo va acumulando este tipo de huellas a lo largo de nuestra vida. Podríamos nombrar todos los anticuerpos que fuimos acumulando con otras enfermedades y con las vacunas que nos colocamos. Pero, ¿y las que no son visibles con algún estudio médico?

Pienso que nuestro cuerpo carga también con marcas invisibles al ojo humano: emociones de impacto significativo en nuestra psique como, por ejemplo, el dolor por la pérdida de seres queridos, el temor a la muerte, el encierro obligatorio, enamorarse, abrazar al hijo por primera vez, poder cumplir algún deseo, etc.

Así como el eritema nos daba señales de dengue, imagino que la piel podría funcionar como un medio de expresión y ser el “registro histórico” de todas nuestras huellas psíquicas. Procuraré que el arte me permita jugar con esta metáfora y pueda plasmarla en producciones visuales.

¹³ Un serotipo es un microorganismo que puede causar una infección y que se clasifica de acuerdo a los antígenos que exhibe en la superficie de sus células. Se distinguen cuatro serotipos inmunológicos del virus del dengue: DENV 1, DENV2, DENV3 y DENV4

CAPÍTULO 3. BASURA

PLÁSTICO DE UN SOLO USO

Hace más de una década se viene desalentando el uso de bolsas de plástico en todo el mundo. Los primeros que alzaron la voz fueron distintas organizaciones ecologistas por todo el mundo, una de ellas, la fundación española *Rezero* (Fundación para la Prevención de Residuos y Consumo Responsable), miembro de *Zero Waste Europe* (ZWE). El 3 de julio de 2008 iniciaron la celebración del “Día Internacional Libre de Bolsas de plástico” con el objetivo de concienciar sobre la necesidad de reducción de las bolsas de plástico de un solo uso y promover soluciones más sostenibles que reemplacen su uso en el planeta.

Las bolsas de compras plásticas se hicieron muy populares en la década de 1970 y comenzaron a reemplazar a las de tela, especialmente por su distribución gratuita en supermercados y tiendas. Los materiales que la componen son derivados del petróleo, un recurso no renovable, costoso, escaso y responsable también de grandes emisiones de gases que provocan el efecto invernadero.

En los procesos de manufactura también se agregan plastificantes y colorantes para lograr que la bolsa sea más resistente. Al ser un producto industrializado, puede producirse en segundos, pero tarda entre cien y quinientos años en degradarse, y lo hace desprendiendo cientos de miles de diminutos fragmentos de microplásticos junto a todos los aditivos y tóxicos que pueda llevar. Su uso medio es de 12 minutos.

Actualmente son un producto omnipresente a nivel global. Se fabrican a razón de un billón cada año y han llegado hasta los casquetes polares y la cima del Monte Everest, además de haber creado hasta el momento siete “islas de plástico”. Las islas de plástico son vertederos flotantes de residuos y escombros que se acumulan y quedan atrapados en vórtices acuáticos. Están formadas por residuos de diversos tamaños, pero sobre todo por miles de millones de fragmentos microscópicos de plástico, que se dispersan desde la superficie hasta el fondo del mar.

Se han detectado hasta el momento siete islas de tamaño variable: Isla plástica del Mar de los Sargazos, Isla plástica del Ártico, Isla plástica del Océano Índico, Isla plástica del Atlántico Sur, Isla plástica del Atlántico Norte, Isla plástica del Pacífico Sur, Gran Isla Plástica del Pacífico.

Además del problema de la acumulación, esos pequeños fragmentos de plástico se mezclan y fusionan con el plancton, base de toda la cadena alimenticia. Como resultado, los peces se alimentan de él y, a su vez, nosotros de estos últimos. Sumado a los miles de animales marinos que a menudo mueren por “indigestión” de plástico.

Pero si volvemos al tema de la cadena alimenticia, de la que somos el último eslabón, un estudio reciente realizado por la Universidad de Newcastle (Australia), por petición de Fondo Mundial para la Naturaleza (WWF por sus siglas en inglés), calculó por primera vez la cantidad de plásticos que ingerimos, lo que equivale al tamaño de una tarjeta de crédito por semana.



Ubicación de las islas de plástico (Recreación propia)

1. Gran isla plástica del Pacífico
2. Isla plástica del Pacífico Sur
3. Isla plástica del Atlántico Sur
4. Isla plástica del Océano Índico
5. Isla plástica del Atlántico Norte
6. Isla plástica del Mar de los Zargazos
7. Isla plástica del Ártico

Corrientes oceánicas y formación de islas de plástico

De acuerdo a un estudio de la Organización para la Cooperación y el Desarrollo Económicos (OCDE), realizado en el año 2019, en el mundo se desperdicia 22% de los desechos plásticos, de los cuales la mayor parte se destina al relleno sanitario, se incinera o se filtra en el medio ambiente. Únicamente se recicla con éxito el 9%.

Un informe del año 2018 del Programa de las Naciones Unidas para el Medio Ambiente (PNUMA) destaca que 127 de 192 países estudiados han promulgado algún tipo de legislación nacional para abordar los problemas que acarrearán las bolsas de plástico. Bangladesh fue el primer país del mundo en prohibir las bolsas de plástico en 2002 y China, en 2008, dictó una regulación nacional que prohíbe a las empresas la fabricación, venta o uso de bolsas plásticas. No es casualidad que este último hayan adoptado medidas más tempranas que el resto de los países al ser el más poblado del mundo.

REGULACIÓN EN ARGENTINA

En el caso de Argentina, no existe aún una ley nacional que prohíba la utilización del plástico de un solo uso, las normativas vigentes son solo regionales. A partir del año 2009, la ley 3.147 de la legislatura de la Ciudad Autónoma de Buenos Aires, fomentó el desarrollo de la producción de bolsas biodegradables, la reducción progresiva y la prohibición de manera absoluta en el año 2017, de la entrega de bolsas plásticas no biodegradables por parte de los comercios. En línea con esta norma, en el año 2019 se prohíbe también la utilización, entrega y expendio de sorbetes plásticos de un solo uso.

Desde el año 2020 rige el Programa de Gestión Integral de Residuos en las áreas protegidas, en donde se busca la reducción progresiva y la prohibición específica de los plásticos de un solo uso en los parques nacionales y áreas protegidas.

A propósito de esto, en abril de 2023 se hizo pública la noticia del aumento de contaminación con desechos plásticos en las playas de Puerto Pirámides, en las costas de la Península de Valdés, provincia de Chubut. La denuncia fue realizada por varias organizaciones ambientalistas junto a la Asociación Argentina de Abogados Ambientalistas, quienes advirtieron que alrededor de 20 mil kilos de desechos

provenientes de la industria pesquera, entre cajones y baldes de plástico, restos de pallets y redes, están dispersos a lo largo de 6 kilómetros de playa. Se estima que



alrededor de la Península de Valdés hay más de 100 mil kilos de basura¹⁴.

Fotografía de las cajas y baldes de plástico acumulados en la playa. Foto Marko Magister / Parley.tv

La Península de Valdés es una de las cinco Áreas Naturales Protegidas (ANP) de la provincia de Chubut, y es el hábitat de diversos ejemplares de fauna marina, costera, terrestre, y más de 300 especies de plantas. Gracias a su enorme biodiversidad, posee tres títulos honoríficos otorgados por la UNESCO: Patrimonio de la Humanidad (1999); Sitio Ramsar¹⁵ (2012), por la importancia de sus humedales; y Reserva de Biósfera (2014), que promueve la conservación y protección de sus especies.

Según un estudio del año 2020 realizado por el CONICET, encabezado por la doctora en biología Rosana Di Mauro y publicado en la revista *Environmental Pollution*, el Mar Argentino sería uno de los lugares más contaminados por microplásticos del mundo¹⁶. Hasta la presentación del informe no habían encontrado ninguna muestra de agua o biológica que no tuviera nada, todos los resultados fueron positivos. Si bien es un dato variable, el muestreo demostró que no baja de 10 partículas por litro, una cantidad considerablemente alta si se lo compara con lo que se viene publicando alrededor del mundo.

Desde el año 2019 existe en la provincia de Chubut el “Programa de Censo y Limpieza Costera”, que se basa en recorridos de agentes de áreas protegidas y entidades ambientalistas por las playas, con el fin de detectar y limpiar zonas de acumulación de residuos depositados por las corrientes marítimas.

Es evidente que esta problemática ambiental no se soluciona solamente con la limpieza de la costa. Se necesita un plan de protección integral del Mar Argentino, que regule la actividad pesquera, la limpieza de las zonas afectadas y que se cumplan las regulaciones vigentes, como por ejemplo el Convenio MARPOL (Convenio Internacional para Prevenir la Contaminación por los Buques), que prohíbe entre otras cosas, arrojar basura en el mar dentro de las 200 millas náuticas.

¹⁴ Fuente: https://www.clarin.com/sociedad/regatista-olimpico-denuncia-20-toneladas-basura-playa-peninsula-valdes-nadie-limpia_0_nV8ixb7CME.html

¹⁵ La Convención Ramsar, también conocida como La Convención de los Humedales es un tratado internacional suscripto en 1971 en la ciudad iraní de Ramsar (de ahí su nombre), relativo a la conservación y uso racional de los humedales.

¹⁶ El programa de Dinámica del Plancton Marino y Cambio Climático del Instituto Nacional de Investigación y Desarrollo Pesquero (INIDEP) que lleva adelante Di Mauro monitorea la presencia de microplásticos, entre otros ítems y parámetros físico-químicos del agua.

DESECHOS TECNOLÓGICOS

La pandemia del Covid-19 incrementó de forma acelerada el proceso de tecnologización de la vida cotidiana de la población mundial. El éxito del confinamiento obligatorio dependía en gran medida de la tecnología: el acceso a internet y los dispositivos de última generación entre otros, eran considerados ahora productos esenciales para nuestra supervivencia.

Mientras que la hipertecnologización impulsa la presencia de dispositivos en todas las esferas del ser humano, la innovación tecnológica, la cultura del descarte y la obsolescencia programada hacen que estos dispositivos se desechen cada vez más rápido, generando, según el Programa para el Medio Ambiente de las Naciones Unidas, cerca de 50 millones de toneladas anuales en todo el mundo, de los cuales sólo se recicla correctamente el 20%, terminando el resto en vertederos o incinerados.

Se denominan Residuos de Aparatos Eléctricos y Electrónicos (RAEE) a todos los residuos resultantes de los aparatos que necesitan energía para funcionar, ya sea el dispositivo en sí o la batería para que el mismo funcione: auriculares, celulares, electrodomésticos y hasta automotores.

Son altamente contaminantes, ya que además de los componentes plásticos que terminan como microplásticos en los mares, contienen sustancias tóxicas y metales dañinos para el medio ambiente y la salud humana, tales como cadmio, plomo, arsénico, mercurio y cobalto. Un solo televisor puede contaminar hasta 80.000 litros de agua y un tubo de luz fluorescente otros 16.000 litros. Lamentablemente, entre el 50% y el 80% de estos desechos acaba en “ciudades-vertedero” de China o de países en vía de desarrollo como India, Pakistán o Nigeria, y son procesados informalmente por sectores vulnerables de la población.

Revertir el modelo de producción y consumo actual para reducir la cantidad de residuos tecnológicos es, en consecuencia, una tarea imprescindible. Frenar el crecimiento desmesurado implica prácticas de consumo responsable, pero, sobre todo, contar con programas eficientes de gestión de residuos por parte de los estados.

En el año 2019, menos de la mitad de los países del mundo contaban con políticas, leyes o reglamentos nacionales en materia de RAEE. En Argentina no existe una regulación a nivel nacional, cada provincia tiene su propia legislación y trabaja junto a cooperativas y empresas privadas. Según el Observatorio Mundial de Residuos Electrónicos (2020), en nuestro país se generan alrededor de 500 mil toneladas de RAEE por año, de los cuales el 60% termina en basurales o rellenos sanitarios, sólo el 5% se recicla y el resto sólo se acumula en las ciudades.

Las RAEEs contienen aproximadamente el 70% de materiales reciclables (plásticos, vidrios, metales ferrosos y preciosos), 25% de materiales reutilizables (cables, fuentes, motores, imanes) y un 3% de residuos peligrosos (tubos catódicos, plaquetas de circuito impreso, gases de refrigeración). El reciclado de los mismos tiene un doble impacto positivo: al tiempo que reduce el impacto negativo sobre el medio ambiente y la salud humana, ofrece una fuente de ingreso económico (sobre todo en países en vías de

desarrollo), ya que, al recuperar oro, plata y cobre entre otros, constituye una alternativa a la minería convencional, la cual se conoce como “minería urbana”.

Las medidas de confinamiento tomadas durante la pandemia del Covid-19 han impulsado el despliegue de la tecnología en todos los ámbitos de la vida cotidiana: el teletrabajo, la telemedicina, la robótica asistencial, el comercio electrónico y la introducción de la inteligencia artificial en diversos sectores (medicina, producción, educación, etc.), entre otros.

Esta sobreutilización de la tecnología está perturbando no solo al ecosistema sino también al cuerpo y la psique humana. Si bien se estudia permanentemente las consecuencias por el uso excesivo de algunos dispositivos, ya está probado el desarrollo de enfermedades como la adicción a los teléfonos móviles y los videojuegos, el aumento en problemas de visión, del sueño, posturales y neurológicas como migrañas, problemas de concentración y hasta epilepsia fotosensible.

La contradicción surge, cuando vemos por un lado, que las nuevas tecnologías aportan soluciones para curar daños u enfermedades orgánicas, mientras que al mismo tiempo nos enferma: a las afecciones nombradas anteriormente se suman las que son consecuencia de la contaminación electromagnética: problemas hormonales, reproductivos, neurológicos y hasta el desarrollo de cáncer.

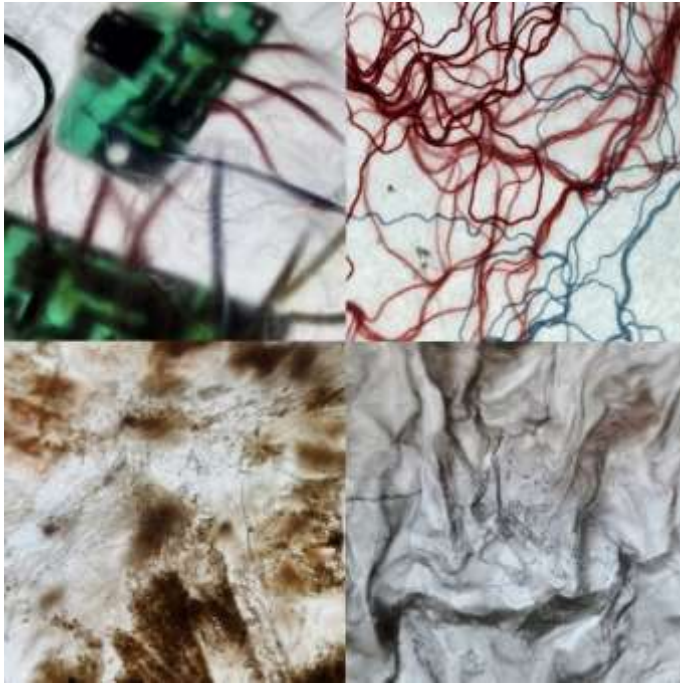
Es una realidad que la tecnología no parará de avanzar. Su desarrollo desmedido ha influido en los cambios estructurales de la sociedad y las nuevas formas de habitar el mundo, redefiniendo el futuro cercano. Desde el punto de vista artístico, ha cambiado la forma de crear, de acceder y distribuir el conocimiento, pero también nuestra manera de imaginar.

A partir de los conceptos de arte, tecnología y basura, me propuse crear nuevas experiencias artísticas manipulando dos de los residuos más abundantes en el planeta: la basura electrónica y las bolsas de plástico. El proyecto significa un pequeño aporte en la concientización del impacto negativo que estos materiales tienen sobre nuestro cuerpo y sobre el medioambiente, pero al mismo tiempo, una reducción de desechos en la vida cotidiana.

Si las innovaciones tecnológicas nos obligan a nuevas formas de relacionarnos, de pensar, de ver las cosas ¿Se generan nuevas interconexiones neuronales? ¿Cómo representar los cambios metabólicos que se producen en nuestro organismo? Si estamos rodeados de radiación electromagnética y la previsión es que siga aumentando en forma desmedida, imaginemos cómo se verían plasmadas en nuestro cuerpo las ondas electromagnéticas.

Podríamos suponer que en el futuro, nuestro cuerpo no solo contendrá implantados dispositivos de inteligencia artificial (para mejorar el rendimiento corporal, cognitivo, retrasar el envejecimiento, etc.), en forma paralela, va a ir acumulando todo un espectro electromagnético asociado a la tecnología (ondas de radio, microondas, luz infrarroja, luz visible, luz ultravioleta, rayos X y rayos gamma).

En la era de la comunicación digital, donde se habla a través de mensajes abreviados como emojis¹⁷ o hashtags¹⁸, sentí la necesidad de expandir este mensaje. A partir de los interrogantes anteriormente nombrados, inicié un camino de experimentación suponiendo cómo se vería nuestra piel en un futuro, atravesada por los rastros del desastre mediambiental en el que nos encontramos inmersos.



Bolsas de plástico termoselladas, materiales varios e iluminación por contraste.
Pruebas de autor. (2023)

¹⁷ Un Emoji es un dibujo o signo que se utiliza en la comunicación digital, para expresar una emoción o idea.

¹⁸ Un hashtag es una palabra precedida de del carácter especial # (numeral) que funciona como una etiqueta de metadatos con el fin de que tanto el sistema como el usuario la identifiquen de forma rápida.

CAPÍTULO 4. ACTIVISMO ECOLÓGICO Y ARTE

¿Qué puede hacer el arte en la lucha contra el desastre medioambiental? Se pregunta Paul Ardenne¹⁹, crítico y curador de arte francés, quien sugiere que, en términos de eficacia concreta el arte no puede hacer nada o muy poco.

Nuestro objetivo, como artistas comprometidos con el medioambiente, apunta en principio a reflexionar sobre el impacto negativo que produce el ser humano sobre éste. Pero no alcanza con solo contemplar y alertar, es necesario una toma de conciencia y actuar en consecuencia.

Mi compromiso con el cuidado del medioambiente es cotidiano: separo, reutilizo y trato de reducir los residuos, elaboro compost, cultivo plantas aromáticas y algunos vegetales en la terraza de mi casa, hago uso racional del agua, preparo detergente orgánico a base



de cáscaras de limón, reduzco mi huella de carbono trasladándome diariamente al trabajo en mi bicicleta, que además, está realizada con cañas de bambú en lugar de acero, entre otras cosas.

Fotografía con mi bicicleta de bambú.
Reserva Ecológica de Buenos Aires (2016)

Durante el confinamiento obligatorio del Covid-19 el arte me brindó la posibilidad de afianzar mi vínculo con la naturaleza: pasaba largas horas entre plantas y flores de mi jardín pintando con acuarela algunas de ellas. Sin embargo, esto no me alcanzaba para superar la desesperanza que sentía luego de comenzada la pandemia y que fue acrecentándose con el pasar de los meses.

Por tal motivo, imaginé un “arte de confinamiento”, algo que pudiera realizar sin salir de casa y con materiales cotidianos, que me ayudara a sobrepasar estos límites. A su vez, dada mi conexión con la naturaleza y movilizada por la crisis ambiental que estamos viviendo, procuré reflexionar sobre que podría aportar como artista para mejorar la relación con nuestro entorno. Fue aquí donde empecé a proyectar obras a partir de bolsas de plástico.

Aunque el neologismo *artivismo* (arte + activismo) surge como concepto recién con la llegada del nuevo milenio, fueron acciones de muchos artistas desde mediados de los años sesenta los que delinearon un movimiento cuyo objetivo es incitar o efectuar un cambio social²⁰ a través del arte. Cuestionar, confrontar, exponer una catástrofe, realizar

¹⁹ Paul Ardenne nació en Francia en 1956. Es profesor de Historia en la Universidad de Amiens, crítico de arte y curador en el campo del arte contemporáneo. Sus investigaciones se centran en el cuerpo, la arquitectura y el arte en el espacio público.

²⁰ El neologismo “artivismo” fue propuesto en el año 1998 por el artista británico Heath Bunting, en un artículo firmado por James Flint, alter ego de Bunting. El artista utiliza el término para calificar realizaciones que aúnan arte y activismo en la cultura digital.

una denuncia socio política o una reparación ambiental, son algunos ejemplos de las acciones realizadas por artistas comprometidos con la lucha ecológica.

Uno de los pioneros fue Nicolás García Urriburu, quien inauguró el activismo ecológico argentino al reflexionar sobre la problemática ambiental y más específicamente con la contaminación del agua, al teñir de verde el Gran Canal durante la Bienal de Venecia en junio de 1968. Para esto utilizó un colorante orgánico, totalmente inocuo llamado fluoresceína, que no suponía ningún riesgo para la flora y fauna del lugar.

Esta acción significó, además, poner en discusión la jerarquía de las instituciones artísticas, ya que, aunque no lo habían invitado a participar de la Bienal, sacó al arte de los museos y lo llevó al espacio público.



Coloración del Gran Canal, fotografía de su acción de 1968.
Galería Henrique Faria

DÍA MUNDIAL DEL RECICLAJE

En el año 2005 la organización de las Naciones Unidas para la Educación, la Ciencia y la Cultura (UNESCO) declaró el 17 de mayo como el Día Mundial del Reciclaje. Su objetivo es concientizar sobre la importancia de tratar los residuos de manera adecuada para minimizar el impacto ambiental.

A través de una iniciativa del Ministerio de Espacio Público e Higiene Urbana de la Ciudad de Buenos Aires, y con el objetivo de generar conciencia sobre la importancia de



las “tres erres” (Reducir, Reutilizar y Reciclar)²¹, el 17 de mayo de 2023 se realizó una intervención artística en el Obelisco denominada “El plástico con el que vivimos”, a cargo del colectivo artístico internacional “Luz Interruptus”.

Luz Interruptus. *El plástico con el que vivimos*. Obelisco de Buenos Aires 2023
Fotografía: Abrazo Brand Experience

La obra, que estuvo expuesta hasta el día 22 de mayo, constó de un mosaico multicolor e iluminado de alrededor de 30.000 bolsas plásticas cubriendo la base del monumento. Esta obra conceptual, que se viene realizando en diferentes partes del mundo, busca

²¹ La regla de las tres erres de la ecología, también conocida simplemente como 3R, tiene su origen en una propuesta de la organización no gubernamental Greenpeace y que Japón defendió durante la cumbre del G8 en 2004. Esta idea promueve tres pasos básicos para disminuir la producción de residuos y así contribuir a la protección y conservación del medio ambiente.

interpelar a los ciudadanos evidenciando el consumo excesivo de plásticos y promoviendo hábitos sustentables.

Cada una de estas bolsas pesa aproximadamente 7 gramos y representan los reciclables recolectados por minuto en la Ciudad de Buenos Aires, todos los días. Para juntar los materiales se realizó una acción colectiva y colaborativa junto a los vecinos, quienes fueron convocados a dejar sus bolsas plásticas en todos los Puntos Verdes de la Ciudad²². También colaboraron las Cooperativas de recuperadores urbanos Baires Cero, El Ceibo y RUO.

ARTISTAS INSPIRADORES

¿Qué artistas trabajan a partir del plástico me pregunté?

Con la serie “Plastic Bag Landscapes” (Paisajes de bolsas de plástico) 2014-2018, la artista noruega Vilde Rolfsen aborda los efectos perjudiciales de los desechos plásticos en la Tierra y los océanos. Para el proyecto utilizó bolsas de plástico que ella misma recolectó en las calles de Oslo, su ciudad natal.

Mediante composiciones mínimas, la ayuda de cartulinas de colores y efectos lumínicos, Rolfsen juega con la perspectiva y transforma a este objeto cotidiano en estructuras orgánicas y etéreas que remiten a paisajes imaginarios. No solo busca crear conciencia sobre la cultura del descarte, dona además el 10% de la venta de sus obras impresas a “Nordic Ocean Watch”, un colectivo medioambiental que trabaja en el cuidado del océano.



Paisajes de bolsas de plástico (2014-2018). Fotografías Vilde Rolfsen.

En la obra, las bolsas se presentan fuera de contexto y formando composiciones estéticamente agradables. Al ser imágenes abstractas, ofrecen múltiples interpretaciones, pero debido a que la serie se llama paisajes, invitan al espectador a adentrarse en él y reconocer algún patrón, encontrar el cielo y tierra. Por mi parte se me hace inevitable no asociarlas con las profundidades del mar y las islas de plástico nombradas anteriormente.

²² Puntos de recepción de materiales reciclables y residuos especiales provenientes de los residuos domiciliarios distribuidos por toda la Ciudad de Buenos Aires.

El segundo artista plástico al que haremos referencia es el paquistaní Khalil Chishtee, quien realiza esculturas con bolsas de supermercado. Al igual que los artistas



anteriormente nombrados, utiliza su arte para alertar sobre el daño que la cultura del consumo y los productos descartables está produciendo al medioambiente. “En el arte, uno tiene que ser la voz de su propio tiempo, no un eco de otra era. Vivimos en la era del plástico y las bolsas de plástico son la forma más común de este material”.²³

Leer o Jeer, Khalil Chishtee (2021)

Bolsas de basura blancas, rojas y azules. 33x42x17 pulgadas

Ninguna de las esculturas cuenta con una estructura de base, Chishtee va agregando capas tras capa de plástico hasta llegar al volumen deseado. Las bolsas se convierten en figuras antropomorfas de escala humana que parecen estar deteriorándose, derritiéndose o perdiendo piezas por el camino.

Inspirado en el hombre común, este artista refleja también en sus obras, los dramas de la vida cotidiana y la capacidad de superación del ser humano. Su mensaje va más allá del reciclado del material, ya que metafóricamente nos muestra también la necesidad de transformación de las personas.

Transformación de las bolsas de plástico en obra artística y transmutación del ser humano a través del arte, son justamente, dos ideas con las que vengo trabajando en esta tesina.

Por último, nos referiremos a Dra. Ida Marie Corell²⁴, una artista alemana, intérprete musical, compositora, investigadora y experimentalista sinestésica.²⁵ Trabaja multidisciplinariamente en los campos de la percepción multisensorial, el concepto de tiempo vivo, el consumismo de masas, la identidad, las bolsas de plástico, la conciencia y la trascendencia, entre otros.

“I BÄG YOU!”, es un proyecto de arte y transferencia de conocimiento sobre la “Fenomenología de las Bolsas de Plástico” y el comportamiento consumista con el que la artista viene trabajando desde el año 2003. En sus instalaciones, performances y demás obras trabaja principalmente en torno al objeto cotidiano de la bolsa de plástico y todo lo que lo rodea: para ella, este objeto representa un riesgo ecológico, un símbolo del consumismo y una invención sin sentido.

²³ Entrevista de Khalil Chishtee por Deanna Selene en <https://combustus.com/out-of-pakistan/>

²⁴ Ida Marie Corell realizó un doctorado en el Centro de Arte y Transferencia de Conocimiento de la Universidad de Artes Aplicadas de Viena con una disertación sobre el tema "bolsas de plástico para objetos cotidianos".

²⁵ La sinestesia, del griego “junto” y “sensación” es, en retórica y en neurología, la mezcla de impresiones de sentidos diferentes. Un sinestético puede, por ejemplo, oír colores, ver sonidos, y percibir sensaciones gustativas al tocar un objeto con una textura determinada.



Fotografía de la Instalación ID(E)A.

<https://style.time.com/2012/11/19/creative-couture-15-dresses-made-from-weird-materials/slide/the-ikea-sack-gown/>

En el año 2012 participó en la exposición “Oh Plastiksack!” en el Gewerbemuseum (Suiza) con la instalación ID(E)A, un vestido azul construido con bolsas de compras de Ikea²⁶. La extensión del vestido simulaba una cortina gigante compuesta de 555 bolsas, que cubría mayor parte del espacio de la habitación, y se expandía en forma orgánica a lo largo de la pared y el piso.

En el 2018 este proyecto se convirtió en un video musical, el cual habla sobre el consumismo de masas a nivel global, el “comportamiento plástico” y sus efectos en la pérdida de la individualidad y tradiciones²⁷.

²⁶ Compañía de origen sueco especializada en la venta de muebles y decoración para el hogar.

²⁷ Disponible en <https://www.youtube.com/watch?v=mwUrOarHyl0>

CAPÍTULO 5. PANDEMIA, RECONFIGURACIÓN Y EL RESURGIRME EN EL ARTE

“Nunca más seremos los mismos. Perdimos mucho aprendimos tanto...
La fuerza del conjunto, el valor de la organización y el equipo.
El desinterés del que da. La ternura del que está cuando lo necesitamos.
Los hechos auténticos que traen certeza y esperanza.
Nunca más seremos los mismos.
Seremos juntos. Seremos otros. Seremos mejores.
Seremos nosotros”
Chiqui González²⁸

Una de las pocas cosas buenas que pudimos rescatar de la pandemia es que nos ha hecho conscientes de la importancia de los vínculos interpersonales. El mundo cambió definitivamente y nadie salió ileso del aislamiento obligatorio, solo aquellos que crearon o fortalecieron lazos pudieron salir mejor parados. Las relaciones intensas hacen que las cosas sean reales, forman redes y nos ayudan a estar preparados para lo que viene.

El año 2019 había sido muy duro a nivel personal, después de perder un embarazo a los 42 años, los médicos me informaron que ya no iba a poder tener más hijos. Al comenzar la pandemia el año siguiente, recién estaba saliendo adelante de mi depresión, por lo que el encierro hizo que volviera la angustia y el desánimo. Recién en el segundo año de aislamiento pude convertir paulatinamente esa reclusión en un tiempo propio, el cual aproveché para repensar mi vida y mis proyectos personales.

A comienzos del año 2021, me inscribí en el IVA (Instituto Vocacional de Arte “Manuel José de Labardén”) para realizar el Curso de Especialización Docente en Educación por el Arte, el cual tenía una duración de dos años. Transitar esta especialización significó poner el cuerpo y trabajar sobre lo emergente, la escucha, atender la necesidad colectiva desde lo sensible y lo poético, cuestionar lo obvio y desnaturalizar lo conocido. No solo me ayudó a generar nuevos vínculos significativos, también me conectó nuevamente con el arte, algo que la vorágine diaria me llevó a descuidar.

RE-CONECTAR

Siguiendo la premisa de que “importa qué historias contamos para contar otras historias, qué pensamientos piensan pensamientos, qué historias crean mundos, qué mundos crean historias” (Haraway, 2019, p. 35),²⁹ indagué en mis propias figuraciones y metáforas que construí a lo largo de esos dos años en el IVA.

El curso se organiza en diferentes talleres, aunque al cursarse el primer año de manera virtual debido a la pandemia, durante el año 2021 se trabajó en parejas, por ejemplo, plástica-literatura. Una de las propuestas de este taller fue realizar un territorio, un espacio para ser habitado, junto con un texto que acompañara el recorrido. Al retomar el

²⁸ María de los Ángeles González, más conocida como “Chiqui González” es una política, gestora cultural, abogada, directora teatral, dramaturga y docente universitaria argentina nacida en Rosario, provincia de Santa Fe. Entre 2006 y 2007 fue secretaria de Cultura de la Municipalidad de Rosario y entre 2007 y 2019 fue Ministra de Innovación y Cultura de dicha provincia.

²⁹ HARAWAY, DONNA J. (2019). Seguir con el problema. Generar parentesco en el Chthuluceno. Consonni.

trabajo para esta tesis puedo observar coincidencias del texto que acompaña mi territorio con muchos puntos que vengo desarrollando:



Territorio (2021)
Collage - 20 x 30 cm y texto que acompaña.

“Me sitúo, me reconecto conmigo misma y mi familia.
Felicidad [...]

Con el paso del tiempo
puntos brillantes fueron invadiendo el territorio
Me traen recuerdos para no soltar
Y deseos para explorar.”

“Una red interrelacionada de acontecimientos hace que la vida parezca liberada de la contingencia. Le otorga una significatividad” (Han, 2022, p. 73). Este territorio, justamente, intentaba mostrar los vínculos generados a través de los años, pero al mismo tiempo sensibilizó la conexión conmigo misma, con los demás y con la naturaleza.

Al seguir explorando en mis obras, me encontré con “La mujer mariposa”, un collage que presenta a una mujer en plena transformación, ya no como un ser humano sino como un ser multiespecie. Se relaciona tan profundamente con su entorno que ha sido modelada por éste: una naturaleza alterada, fruto de años de explotación y contaminación humana.

Posicionada en el centro de la imagen y con la piel desnuda, es observada y juzgada por



los otros, una sociedad atrapada en la vorágine consumista y tan desligada de la naturaleza que no es capaz de ver la crisis ecológica que causó y, por consiguiente, sigue actuando como si nada pasara.

La mujer mariposa (2021). Collage - 40x 60 cm

La curiosidad siempre lleva a quienes la practican a alejarse bastante del sendero, es allí donde surgen las historias³⁰. Tomando la idea principal de las conexiones que se generan con los vínculos, me alejé de estas obras y proyecté una nueva historia. Imaginé un futuro posible en donde la piel del ser humano muestre estos enlaces, de manera similar a lo que sucede con las conexiones neuronales.

³⁰ *Íbid.*, p. 196.

“La mente no nace con un “cableado” predeterminado, sino que se va creando a medida que interactúa con el medio físico, cultural y emocional” (Raquejo, 2022, p.19). Haciendo una analogía entre las conexiones neuronales y las interacciones entre madre e hijo que se desarrollan desde el comienzo del embarazo, al momento de nacer ese niño o esa niña vendría al mundo con algunas “marcas” entrelazadas en las capas de la piel.

Con el paso del tiempo, cada nueva interacción con otra persona haría aparecer una nueva marca: un punto o una línea que se ramifica dependiendo de la intensidad de la misma, que se conectaría a su vez a otra marca ya existente. Este proceso sucedería también con cada conocimiento adquirido, cada emoción percibida, el hacer contacto con animales, con la vegetación, al disfrutar de la comida, al soportar el dolor de las heridas, etc.

Se iría conformando de esta forma, un tejido conectivo que sostendrá y protegerá al ser humano que lo porte: a mayor cantidad de conexiones más plena será su vida. Sin embargo, la falta de compromiso en las relaciones, el incumplimiento en las responsabilidades asumidas o ejercer cualquier tipo de maltrato a un ser vivo o al medio ambiente haría que las marcas relacionadas desaparecieran.

Para hacer tangible esta piel imaginada, seguí con el proyecto de termosellado de bolsas de plástico. Comencé a unir bolsas colocando tiras de hilos en forma aleatoria entre una capa y otra. No buscaba que las conexiones creadas formaran patrones definidos, por lo que el proceso se fue dando en forma desestructurada y siguiendo la intuición. A medida que iba uniendo material se iba conformando una superficie irregular, una especie de piel gigante plagada de conexiones vinculares que evocaba a un tipo de abrigo, algo similar a una capa o poncho.

Si bien, la elección del color de los hilos en principio fue en forma aleatoria, una vez que surgió la idea de capa, continué utilizando la misma tonalidad para hacer un paralelismo con la sangre y remarcando la importancia de los vínculos: afectivos, creativos,



empáticos y colaborativos, puesto que, como dijimos anteriormente, siempre es con otros, nunca solos.

Esta vestimenta, se convertía en una metáfora de la protección que nos brindan las relaciones intensas, aquellas que hacen que la vida nos resulte más segura. El nombre surgió haciendo un anagrama de la palabra “dermis”, y entrelazando los significados de los términos red, historia, conexiones, ser, piel, huellas, memoria, lo propio, entre otros.

Redmis I (2023). Bolsas de plástico e hilos rojos de diferentes grosores.

RE-CONFIGURAR

Otro de los proyectos que realicé durante la pandemia fue un objeto/pasaporte que registraba el recorrido del primer año del curso de especialización docente. Me detengo en él porque no solo estaba realizando un objeto artístico, sino también contando una gran historia. A diferencia del collage antes mencionado, en donde la mujer pareciera estar en una posición frágil o de desconcierto, aquí se muestra erguida y posicionada. Las diferentes capas actúan en cierta forma como etapas de mi propia sanación. Luego de pasar el primer año de cuarentena con el diagnóstico de que ya no podría tener más hijos, en enero del año 2020 me enteré de que estaba embarazada a las 8 semanas de gestación.

Conteniendo solo indicios de mi autoría, en ella está muy presente la naturaleza, la exploración, la transparencia de la piel, la estratificación, el trabajo colaborativo, pero, sobre todo, las tramas de contención que se formaron en el grupo y el “hacer con otro”.³¹



*Pasaporte. Caja/libro de artista (2021)
Planta y Autorretrato (fragmentos del pasaporte)
Papeles calados e hilo.
19x23x6 cm*

El reconectar con el arte nuevamente, me llevó a indagar sobre todo aquello que atravesaba nuestras vidas en ese momento: debido a la pandemia se produjo una reconfiguración del mundo, pero ¿hubo un cambio de mentalidad a nivel global? ¿hay una conciencia real del daño que le estamos haciendo al planeta? ¿Qué estamos haciendo frente a ello?

La única certeza que tengo es la de mi propia reconfiguración, que tiene como objetivo poner en diálogo al arte con el desastre medioambiental y con las huellas que cargan nuestros cuerpos. Tomar lo que quedó de nosotros y el mundo y hacerlo visible. Esto implicó también ampliar mi tema: inicialmente el disparador había sido mostrar cómo el arte nos había ayudado a superar los vestigios que quedaron en nuestro cuerpo luego de la cuarentena del Covid-19.

Sin embargo, a medida que iba introduciéndome en el tema de la pandemia y leyendo sobre diferentes desastres medioambientales que estamos atravesando, sentía que mi compromiso ecológico debía ser más profundo y que el arte me brindaba la posibilidad de hacer algo más. Se me presentó entonces, el desafío de elaborar discursos que

³¹ Video disponible en <https://padlet.com/grupoa2ced/2021-ced-grupo-a-2-og75bdzl712qb1xr/wish/1711067010>

inviten a reflexionar sobre las manifestaciones del Antropoceno, pero principalmente, sobre la generación de residuos plásticos y electrónicos.

En algunas escuelas de nivel medio de la Ciudad de Buenos Aires, los alumnos reciben diariamente un sándwich a modo de refrigerio. A pesar de llegar en una bolsa termosellada, el mismo se entrega, además, en otra bolsa de polipropileno transparente de alta densidad, llamada comúnmente “bolsa de arranque”. Haciendo algunos cálculos, solamente en la escuela que trabajo se entregan 1.650 bolsas por semana, un equivalente de 60.000 al año aproximadamente.³²

Frente a este contexto, comencé a recolectar estas bolsas y emprendí una búsqueda consciente de proyectos artísticos que sean respetuosos con el medio ambiente y que a su vez pongan en evidencia el uso excesivo de las mismas. Trabajando junto a material granulado y pulverulento (arena, cacao, sal, etc.), obtuve como resultado una superficie rugosa, semi traslúcida y con manchas aleatorias. Reminiscencias de pieles curtidas por años de contaminación, pero también de tierras desoladas e infértiles.

Los suelos sanos no solo son la clave para la seguridad alimentaria, también ayudan a mantener la salud de las poblaciones y los ecosistemas. En este sentido, Argentina es el cuarto reservorio mundial (luego de Rusia, Kasajistán y China) de los llamados “suelos negros”, aquellos que concentran mayores niveles de materia orgánica. Sin embargo, una de las problemáticas ambientales más grave y extendida a escala global es la degradación del mismo, un recurso natural no renovable: recuperar un centímetro de suelo puede demorar entre cientos y miles de años.

La presión ejercida por la demanda mundial de alimentos, asociada al crecimiento continuo y acelerado de la población, ha generado procesos de degradación como desertificación, contaminación, compactación y pérdida de fertilidad entre otros, que condicionan directamente el cambio climático.

Aunque el interés público por la salud de los suelos a nivel mundial ha aumentado desde que la FAO (Organización de las Naciones Unidas para la Agricultura y la Alimentación) coordinó el Día Mundial del Suelo desde 2014, la cuestión no se trata adecuadamente en diversos compromisos internacionales. Argentina, por su parte, cuenta desde el año 1995 con el Programa de Acción Nacional de Lucha contra la Desertificación, Degradación de Tierras y Mitigación de Sequía (PAN).

Alineado con los ejes de la Convención de las Naciones Unidas de Lucha contra la Desertificación (UNCCD) y los objetivos de la Agenda 2030 para el Desarrollo Sostenible, el PAN tiene como objetivo “luchar contra la desertificación, rehabilitar las tierras y los suelos degradados, incluidas las tierras afectadas por la desertificación, la sequía y las inundaciones, y procurar lograr un mundo con efecto neutro en la degradación del suelo”.³³

³² Desde el año 2018 me desempeño como preceptora en el Colegio N°6 Distrito Escolar 2 “Manuel Belgrano”, sito en Ecuador 1158 de la Ciudad Autónoma de Buenos Aires.

³³ <https://www.argentina.gob.ar/ambiente/bosques/programa-accion-nacional>

Más allá de exigir políticas medioambientales adecuadas y hacer un uso consciente y sustentable de nuestro consumo, me pregunté ¿qué otras estrategias disponemos los artistas que puedan contribuir a la protección y la recuperación de la tierra? ¿De qué manera evidenciar la problemática? A partir de esta exploración surge la serie “Piel posibles de un futuro imaginado”, un proyecto en donde busco poner en evidencia el deterioro de nuestro cuerpo como reflejo de la tierra dañada.



Piel posibles de un futuro imaginado. Bolsas de plástico termoselladas y materiales varios (2023)

Somos bombardeados constantemente con información acerca del calentamiento global y el cambio climático, la pérdida de la biodiversidad y la contaminación generada por nuestros hábitos consumistas, y, aun así, inmersos en la vorágine del sistema capitalista y desconectados de la naturaleza, no somos capaces de sensibilizarnos ante el dolor de la tierra. ¿Cómo recuperar esta relación afectiva y sensible con el medio ambiente?

La recuperación del contacto es precondition para activar nuestra memoria evolutiva, reavivar nuestros sesgos estéticos gracias a los cuales preferimos la sensación de vida a la de la muerte, y ser seducidos ante el placer de lo que es bueno para la vida mientras que rechazamos el displacer del veneno (Giraldo, Toro, 2020, p. 157).

Dado que el arte nos permite comunicarnos a través de un lenguaje de sensibilidades, empatías y simulación, estas pieles buscan conectar con la naturaleza y poner en evidencia la contaminación del medio ambiente y el agotamiento de los recursos. Pensar “lo otro” a partir de la piel, ya que ella nos permite intercambiar sensaciones y experiencias.

CONCLUSIONES

Comencé esta tesis tomando las secuelas del Covid-19 como disparador. Pese a que no atravesé la enfermedad, el tiempo transcurrido durante el aislamiento obligatorio me dejó huellas físicas y psicológicas. Tomando a mi propia piel como referencia, comencé a indagar sobre qué otros acontecimientos adversos (o no), habían dejado huellas significativas en ella a lo largo de los años.

Si bien había trabajado con esta temática años anteriores, había sido desde un punto de vista estético, mientras que lo que buscaba ahora era darle un significado diferente. Mi idea inicial era centrarme en la carga histórica que llevamos los seres humanos reflejada a través de nuestra piel. En cierta forma, exponer estas marcas me ayudaría a liberar ideas o emociones que habían sido ignoradas durante mucho tiempo.

El material elegido para trabajar me sugirió una correlación entre la piel y la salud del planeta, por lo que me llevó a investigar sobre la problemática de los desechos plásticos y tecnológicos. A través de diferentes portales y documentos de organismos oficiales llegué a informes alarmantes. Los datos allí plasmados, desconocidos para la gran mayoría de la ciudadanía, nos desafían a enfrentarnos a la contaminación que nosotros mismos producimos.

La escritura de esta tesis implicó investigación, conocimiento, reflexión, pero sobre todo creación de obra, ya que a medida que avanzaba, mi proceso creativo iba aumentando progresivamente. Si bien pude llegar a realizar algunos proyectos, quedan muchos otros por desarrollar. Uno de ellos es una instalación llamada "Plastitat" (acrónimo de hábitat + plástico), en donde hago alusión al futuro del planeta, conformado solo por plástico y material proveniente de la industria tecnológica.

En ella imagino un objeto cuya forma es similar a una esfera golpeada o maltrecha, realizado con bolsas de plástico, incrustaciones basura tecnológica y con destellos de luz saliendo de su interior. Una experiencia estética y reflexiva que funcionaría como una metáfora de la herencia que dejamos los seres humanos y el daño que le estamos causando a nuestro planeta.

Volviendo a las preguntas planteadas en la hipótesis: ¿Qué aportes podemos ofrecer para enfrentarnos y superar estas problemáticas? ¿Qué compromisos asumimos para vivir en este mundo dañado?, me propuse trabajar con algunos de esos desechos y construir discursos que pongan en evidencia la degradación ambiental, propuestas que generen interrogantes e inviten a la reflexión.

La educación nos transforma y puede hacerlo en direcciones muy diferentes, pero para que nos conduzca hacia una convivencia armoniosa con el entorno, cuidadosa y sensible con la naturaleza, como educadores, tenemos la obligación de promoverla y practicarla. Propiciar una perspectiva colectiva, sensible y poética que se multiplique, se diversifique, y haga de ese entramado una red que impulse horizontes de posibilidad.

En relación a la cuestión ¿Cómo hace el artista para sobreponerse a estas marcas y seguir adelante? en mi caso fue, transformándolas en registros artísticos. La escritura de la tesis afianzó mi práctica artística y consolidó mi compromiso ecológico: a lo largo del recorrido fui creando diferentes obras que ponen en diálogo la problemática ambiental con las prácticas sociales, las relaciones interpersonales, la exploración sensorial y la búsqueda del bienestar emocional, entre otros.

Para Eisner (2020), el arte tiene la capacidad de transformar nuestra conciencia. A través de la experiencia estética podemos alejarnos de los modelos adquiridos subliminalmente e impulsar nuevos paradigmas que amplíen el horizonte de lo establecido y consensuado. En este sentido, podemos alterar la escala de valores con la que nos aproximamos al mundo y, en consecuencia, nuestras acciones hacia él.

La práctica artística se basa precisamente en la selección, reorganización e interpretación de percepciones y sensaciones para generar algo nuevo. Nuestro sistema sensorial se convierte en un medio, pero no actúa en forma aislada, su desarrollo exige herramientas del lenguaje, las artes, la cultura, etc.

Finalizo este trabajo con la certeza de que solo es el comienzo de un largo camino de concreción de proyectos. “La imaginación nos ofrece imágenes de lo posible que constituyen una plataforma para ver lo real, y al ver lo real con ojos nuevos, podemos crear algo que se encuentre más allá de ello” (Eisner, 2020, p.20).



Redmis II (2023).
Bolsas de plástico e hilos rojos de diferentes grosores.

BIBLIOGRAFÍA

- ARDENNE, PAUL (2022). *Un arte ecológico. Creación plástica y Antropoceno*. Adriana Hidalgo Editora.
- CIRLOT, JUAN EDUARDO (1985). *Diccionario de símbolos*. Labor.
- COSTA, FLAVIA (2022). *Tecnoceno. Algoritmos, biohackers y nuevas formas de vida*. Taurus.
- EISNER, ELLIOT W. (2020). *El arte y la creación de la mente. El papel de las artes visuales en la transformación de la conciencia*. Paidós Educación.
- FELSHIN, NINA (2001). *¿Pero esto es arte? El espíritu del arte como activismo*. En MARCELO EXPOSITO et al. (eds.), *Modos de hacer. Arte crítico, esfera pública y acción directa*. Universidad de Salamanca.
- FERNANDEZ QUESADA, BLANCA (2004). *Nuevos lugares de intención: intervenciones artísticas en el espacio urbano como una de las salidas a los circuitos convencionales: Estados Unidos 1965 – 1995* [Tesis doctoral]. Universidad Complutense de Madrid.
- GADAMER, HANS G. (2005). *La actualidad de lo bello. El arte como juego, símbolo y fiesta*. Paidós.
- GIRALDO, OMAR F. y TORO, INGRID (2020). *Afectividad ambiental. Sensibilidad, empatía, estéticas del habitar*. El Colegio de la Frontera Sur, Universidad Veracruzana.
- HAN, BYUNG CHUL (2022). *El aroma del tiempo. Un ensayo filosófico sobre el arte de demorarse*. Herder.
- HARAWAY, DONNA J. (2019). *Seguir con el problema. Generar parentesco en el Chthuluceno*. Consonni.
- GIRALDO, OMAR F, TORO, INGRID (2020). *Afectividad ambiental. Sensibilidad, empatía, estéticas del habitar*. El Colegio de la Frontera Sur: Universidad Veracruzana.
- JUNG, CARL G. (1995). *El hombre y sus símbolos*. Paidós.
- KUSCH, RODOLFO (1976). *Geocultura del hombre americano*. Fernando García Cambeiro.
- MARTINEZ GONZÁLEZ, ROBERTO (2019). *El nahualismo*. Universidad Nacional Autónoma de México. Instituto de Investigaciones Históricas.
- MERLEU-PONTY, MAURICE (2020). *El mundo de la percepción. Siete conferencias*. Fondo de Cultura Económica.

- MONTES, GRACIELA (2017). *La frontera indómita. En torno a la construcción y defensa del espacio poético*. Espacios para la Lectura.
- RAQUEJO, TONIA y PERALES VERÓNICA (eds.) (2022). *Arte Ecosocial. Otras maneras de pensar, hacer y sentir*. Plaza y Valdés Editores.
- WHILHELM, RICHARD y JUNG, CARL G. (2008). *El secreto de la flor de oro*. Paidós.
- ŽIŽEK, SLAVOJ (2020). *Pandemia. La covid-19 estremece al mundo*. Anagrama.

SITIOS WEB

- Arriols, Enrique. (10 de agosto de 2020). *Basura tecnológica: causas y consecuencias*. <https://www.ecologiaverde.com/basura-tecnologica-causas-y-consecuencias-1152.html>
- Canónico, Penélope. (22 de abril de 2023). *Es regatista olímpico y denuncia que hay 20 toneladas de basura en una playa de Península Valdés que nadie limpia*. https://www.clarin.com/sociedad/regatista-olimpico-denuncia-20-toneladas-basura-playa-peninsula-valdes-nadie-limpia_0_nV8ixb7CME.html
- Eiza, Maximiliano (6 de enero de 2020). *La degradación de los suelos y sus consecuencias*. <https://www.infocampo.com.ar/la-degradacion-de-los-suelos-y-sus-consecuencias/>
- El Auditor Info. (7 de julio de 2022). *Conservación de los suelos: cuál es la situación en el país*. https://elauditor.info/actualidad/conservacion-de-los-suelos--cual-es-la-situacion-en-el-pais-_a62c6fb26baf7797ee757f4e
- El Blog de la Tabla. (s.f.). *Floriografía: cuando las flores susurraban al oído*. <https://www.elblogdelatabla.com/floriografia-lenguaje-flores-simbolismo-plantas/>
- Ferrer, Joan Lluís (15 de diciembre de 2022). *¿Dónde están las 7 superislas de plástico que flotan en los mares de la Tierra?* <https://www.informacion.es/medio-ambiente/2022/12/15/7-superislas-plastico-flotan-mares-75622845.html>
- Flores y plantas net. (7 de octubre de 2021). *La Cala o Zantedeschia*. <https://www.floresyplantas.net/la-cala-o-zantedeschia-aethiopica/>
- Flores, Javier. (18 de enero de 2023). *La basura electrónica y su peligro para el medio ambiente*. https://www.nationalgeographic.com.es/mundo-ng/peligros-basura-electronica_13239
- Galán Márquez, Mabel (1 de mayo de 2015). *El significado de Psi (Ψ ψ)*. <https://cacerespsicologo.com/el-significado-de-psi-%CF%88-%CF%88/>
- Gutiérrez, Henar. (2 de octubre de 2015). *Significado de la Mariposa*. <https://psicologiaenevolucion.wordpress.com/2015/09/30/significado-de-la-mariposa/>
- Hurtado Eguiluz, Mariana. (29 de enero de 2016). *La piel en su significado psíquico*. <https://www.centroeieia.edu.mx/blog/la-piel-en-su-significado-psiquico/>
- Kaspersky. (s.f.). *¿Cómo afecta la tecnología a la salud física?* <https://www.kaspersky.es/resource-center/preemptive-safety/impacts-of-technology-on-health>
- Merino, Álvaro. (17 de julio de 2022). *El mapa del chernozem, el suelo más fértil del mundo*. <https://elordenmundial.com/mapas-y-graficos/mapa-chernozem/>

- Redacción Médica. (s.f.). *Incompatibilidad materno-fetal para el grupo sanguíneo o Rh*. <https://www.redaccionmedica.com/recursos-salud/diccionario-enfermedades/incompatibilidad-materno-fetal-para-el-grupo-sanguineo-o-rh>
- Revista Médica. (14 de abril de 2022). *Efectos sobre la salud por el uso abusivo de la tecnología*. <https://revistamedica.com/efectos-salud-uso-abusivo-tecnologia>
- Sánchez Monge, María. (29 de septiembre de 2020). *Dengue*. <https://cuidateplus.marca.com/enfermedades/viajero/dengue.html>
- Standfor Medicine Children's Health. (s.f.). *Anatomía de la piel*. <https://www.stanfordchildrens.org/es/topic/default?id=anatomadelapiel-85-P04436>
- Utopía Urbana. (12 de agosto de 2022). *El Mar Argentino entre los más contaminados por micropartículas de plástico*. <https://utopiaurbana.city/2022/08/12/el-mar-argentino-entre-los-mas-contaminados-por-microparticulas-de-plastico/>